



**Organización
Panamericana
de la Salud**



**Organización
Mundial de la Salud**

OFICINA REGIONAL PARA LAS **Américas**

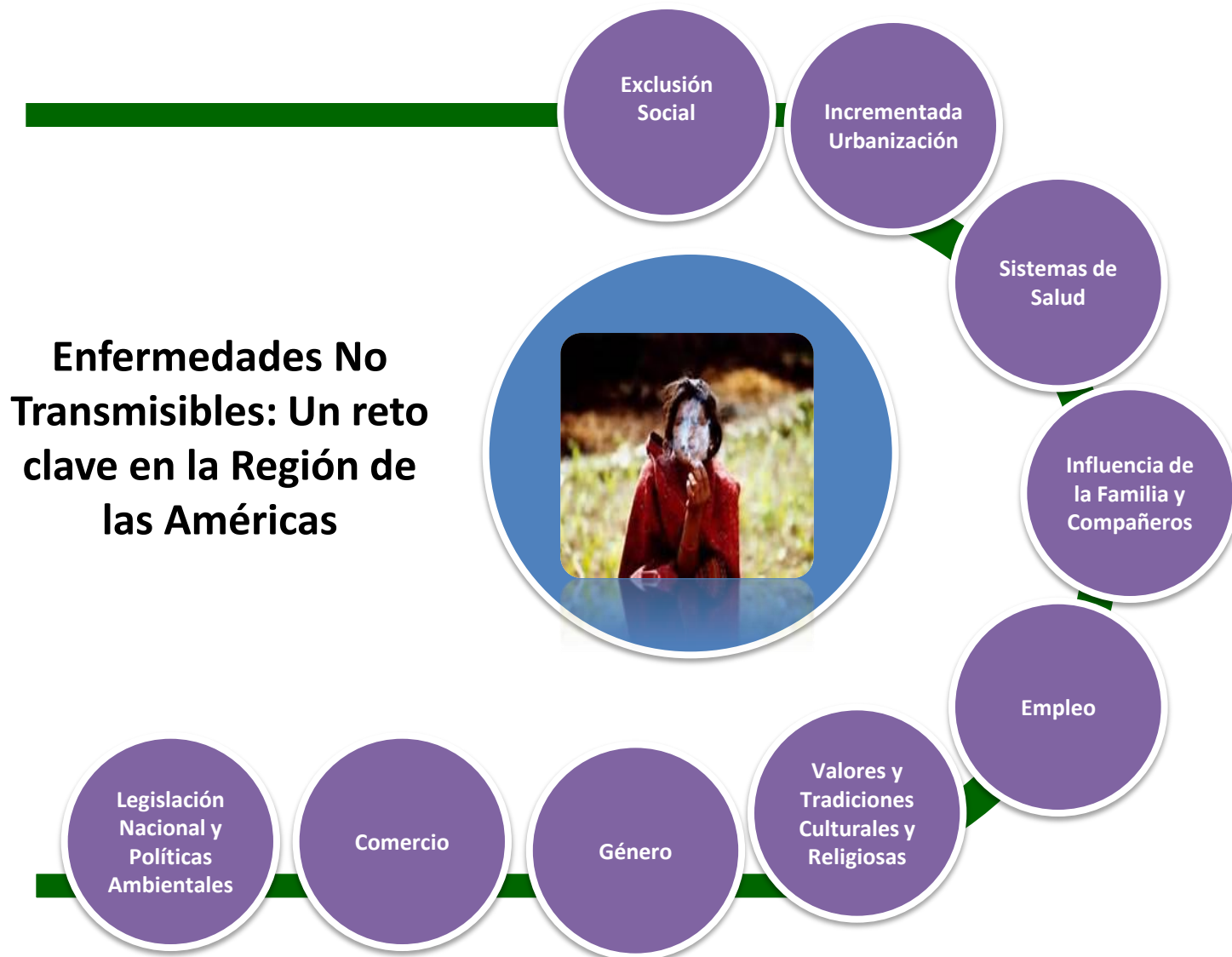
Salud en todas las políticas, estrategia de Comunas Saludables

Dr. Roberto del Aguila V.

¿Por qué destacar los determinantes sociales?

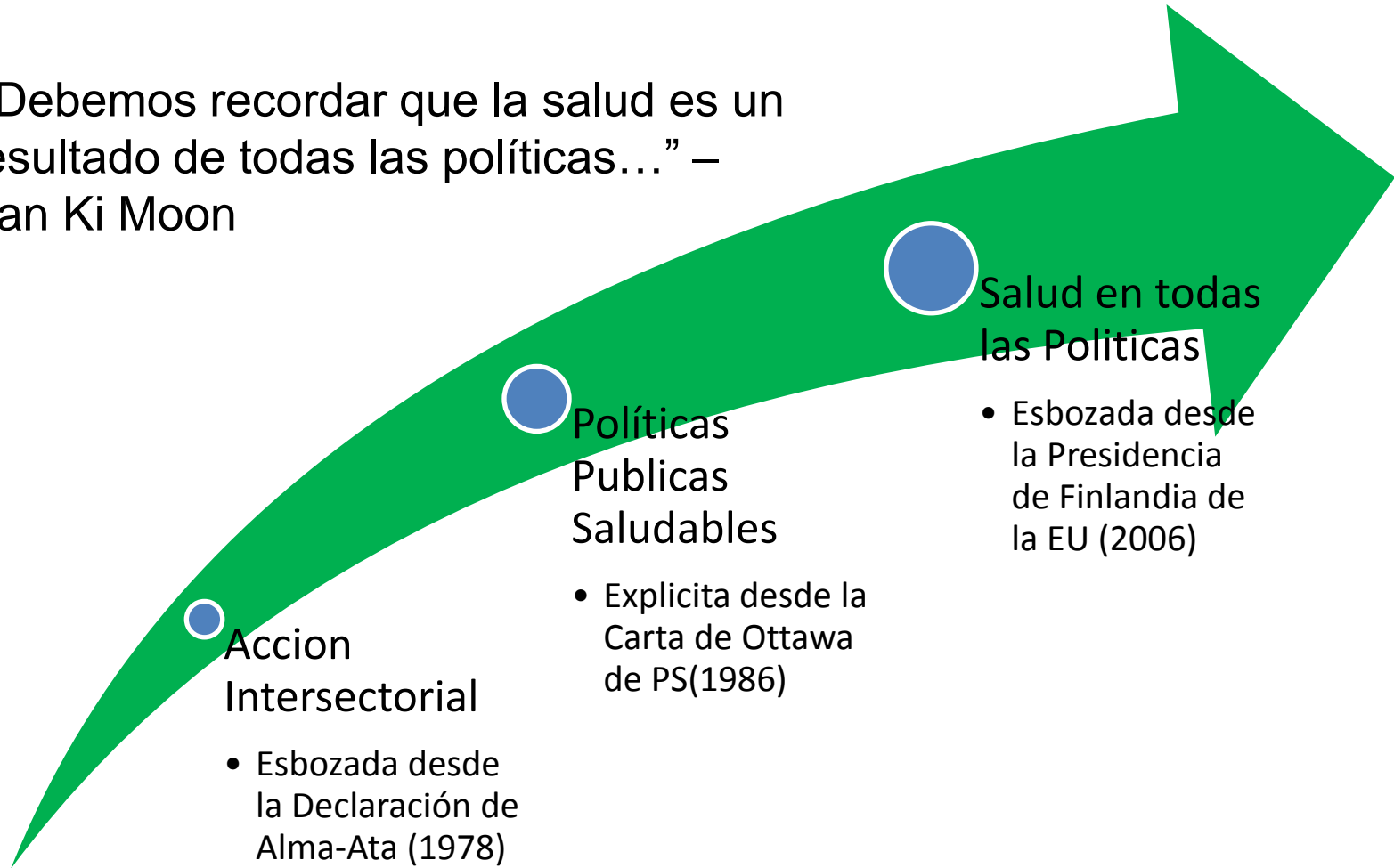
- Repercuten directamente en la salud
- Permiten predecir la mayor proporción de la varianza del estado de salud (inequidad sanitaria)
- Estructuran los comportamientos relacionados con la salud
- Interactúan mutuamente en la generación de salud

Abordar los determinantes sociales de la salud más allá del Sector Salud

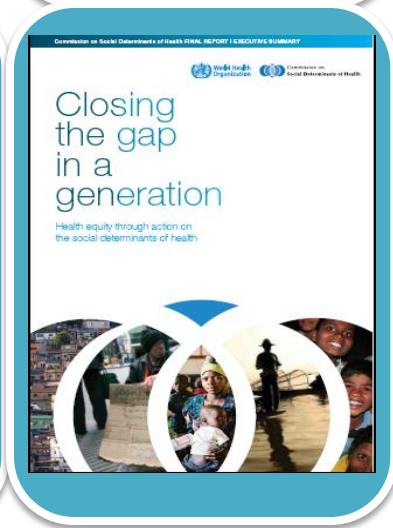
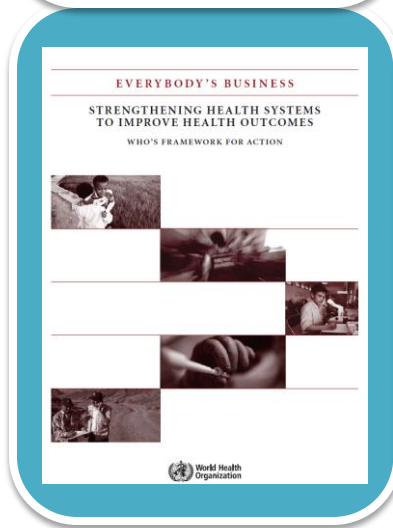
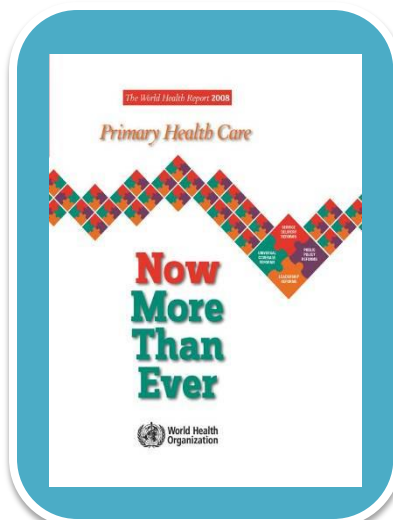


Evolución del trabajo intersectorial

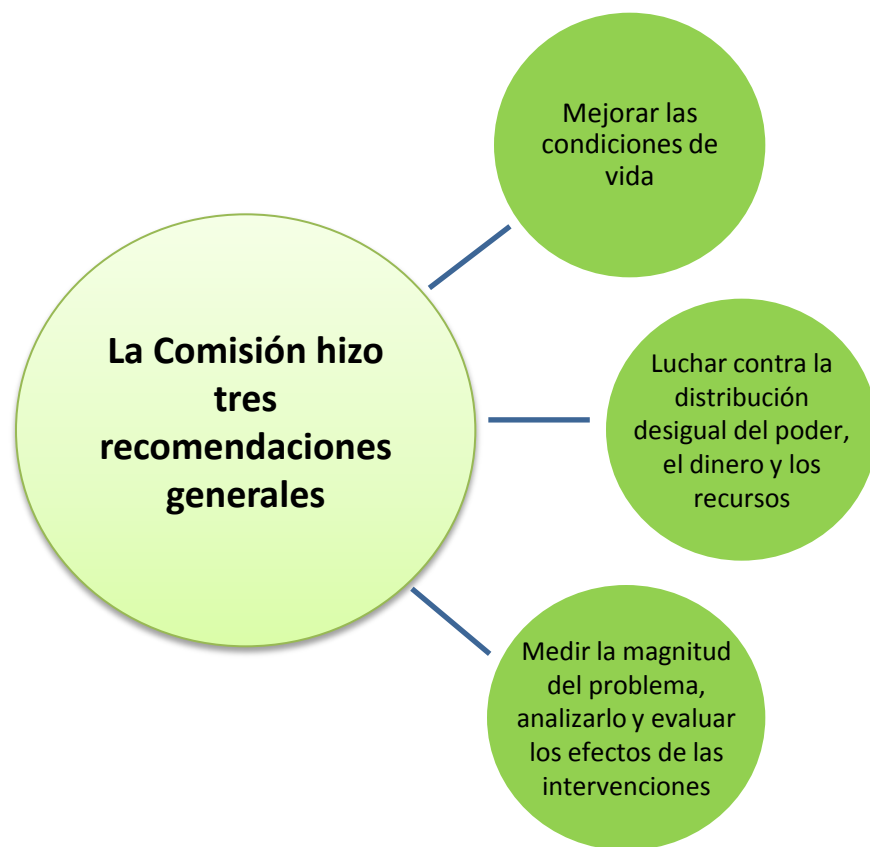
“ Debemos recordar que la salud es un resultado de todas las políticas...” –
Ban Ki Moon



Abordar los determinantes sociales de la salud: Un factor esencial para romper el círculo de la inequidad



En el 2008 La Comisión sobre Determinantes Sociales de la Salud publicó el informe *“Subsanar las desigualdades en una generación”*, poniendo firmemente la equidad en la agenda global.



1. Mejorar las condiciones de vida

- **Velar por que la planificación urbana promueva conductas sanas y seguras según criterios de equidad**
- Ordenación adecuada del medio y aplicación de controles reguladores
- **Convertir el pleno empleo y el trabajo digno en objetivos nacionales y estrategias de desarrollo**
- **Mejorar progresivamente los sistemas de protección social**
- Mejorar el bienestar de las niñas, las mujeres y las condiciones en que nacen los niños
- Crear sistemas de salud de calidad, con cobertura universal y centrados en la atención primaria de salud

2. Luchar contra la distribución desigual del poder, el dinero y los recursos

- **Fortalecer la financiación pública para actuar sobre los determinantes sociales de la salud**
- Aumentar la ayuda mundial hasta el 0,7% del PIB
- **Reforzar el papel del Estado en la prestación de servicios básicos y en la reglamentación de bienes y servicios con consecuencias para la salud**
- Aprobar y aplicar leyes que promuevan la equidad de género e ilegalicen la discriminación
- Permitir que la sociedad civil se organice y actúe de forma que se promuevan y respeten los derechos políticos

3. Medir y analizar el problema y evaluar los efectos de las intervenciones

- Disponer de sistemas de seguimiento sistemático de la equidad sanitaria y los determinantes sociales de la salud a nivel local, nacional e internacional
- Realizar inversiones para obtener e intercambiar nuevos datos sobre los determinantes sociales de la salud y sobre la eficacia de las medidas adoptadas
- Formar a los rectores de la política, las partes interesadas y los profesionales de la salud acerca de los determinantes sociales de la salud, e invertir en sensibilizar a la población

53.º CONSEJO DIRECTIVO

66.ª SESIÓN DEL COMITÉ REGIONAL DE LA OMS PARA LAS AMÉRICAS

Washington, D.C., EUA, 29 de septiembre al 3 de octubre del 2014

Punto 4.8 del orden del día provisional

CD53/10, Rev. 1
8 de septiembre del 2014
Original: inglés

PLAN DE ACCIÓN SOBRE LA SALUD EN TODAS LAS POLÍTICAS

Introducción

1. La finalidad de este documento es definir con precisión los pasos de la aplicación del enfoque de la “salud en todas las políticas” en los países de la Región de las Américas. Este plan de acción está en consonancia con el *Health in All Policies Framework for Country Action* [marco mundial de acción a nivel de país sobre la salud en todas las políticas] de la Organización Mundial de la Salud (OMS) (1), elaborado en enero del 2014 mediante un esfuerzo coordinado con los países de esta Región. El plan contiene líneas estratégicas de acción e indicadores para el período 2014-2019, en conformidad con los objetivos descritos en el Plan Estratégico de la OPS 2014-2019 (2).

Antecedentes

2. La “salud en todas las políticas” es un enfoque encaminado a mejorar la salud y promover el bienestar. Como se define en la Declaración de Helsinki del 2013 sobre este tema, se trata de un enfoque de las políticas públicas en todos los sectores que sistemáticamente tenga en cuenta las implicaciones de las decisiones sobre la salud, busque sinergias y evite efectos sanitarios nocivos para mejorar la salud de la población y la equidad en materia de salud (3). Las características esenciales de la salud en todas las políticas son sus sólidos fundamentos de derechos humanos y justicia social y el énfasis en la formulación de políticas. La aplicación de este enfoque implica encontrar oportunidades en el proceso de formulación de políticas en todos los sectores que, en potencia, tengan repercusiones en la salud y la equidad en materia de salud, evaluar las posibles repercusiones y posteriormente promover y negociar cambios. Se requieren una visión a largo plazo y esfuerzos continuados.

3. En la Declaración Política de Río en el 2011 sobre los determinantes sociales de la salud y, en el 2012, en el documento final (*El futuro que queremos*) de Río+20, la Conferencia de las Naciones Unidas sobre el Desarrollo Sostenible, se reconoce que los gobiernos son responsables de la salud de su población (4, 5). Los principios establecidos en la Declaración de Alma-Ata de 1978 y en la Carta de Ottawa para la Promoción de la

Definición de Salud en Todas las Políticas

- Es un enfoque de la política pública en todos los sectores que toma en cuenta las implicancias de salud en las decisiones, busca generar sinergias, y evitar impactos negativos en la salud, con el fin de mejorar la salud de la población.
- Provee un medio para asegurar que las implicancias en salud de todas las políticas sean consideradas en el proceso de toma de decisiones, sin importar el sector en el cual dichas políticas se estén desarrollando.

Líneas del Plan de acción

1

Establecer las necesidades y prioridades para lograr la salud en todas las políticas

2

Establecer el marco para la acción planificada

3

Definir las estructuras y los procesos complementarios

4

Facilitar la evaluación y la participación

5

Garantizar el seguimiento, la evaluación y la rendición de cuentas

6

Fortalecer capacidades

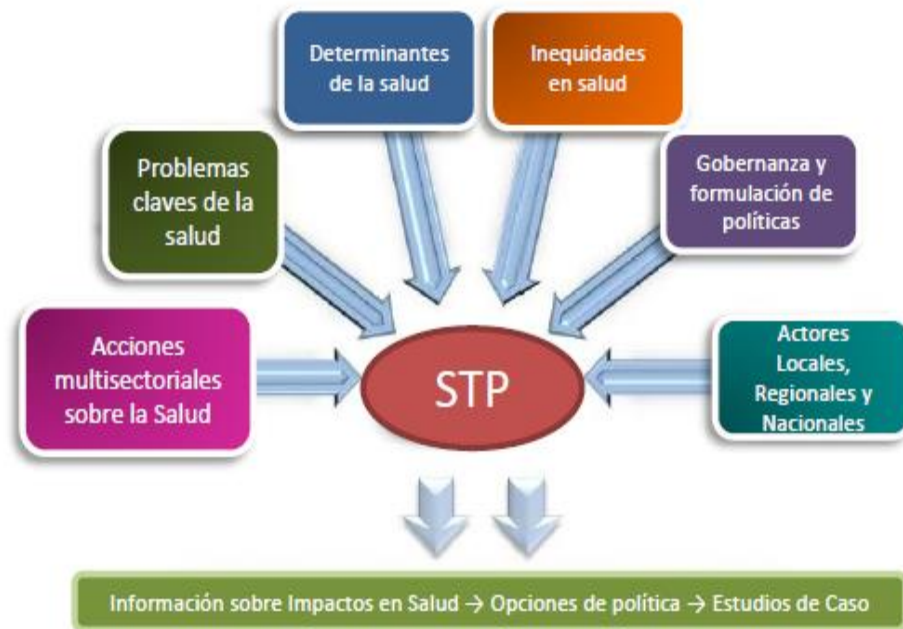


Imagen : Traducción del National Institute for Health and Welfare; Finland

**Criterios de Salud
en Todas las
Políticas
Sustentado en el
trabajo
intersectorial**



**Voluntad
política al
más alto
nivel**

**Estructura
propia y
financiamiento**

**Se propone
reducir la
inequidad en
salud**

**Incide en
políticas
públicas que
impactan la
salud**

**Incluye
estrategias
de
participación
social**

Comunas Saludables

¿Por que se debe implementar la estrategia de municipios saludables?

- El Municipio es la instancia política administrativa responsable de garantizar el derecho a la salud, y para ello debe convocar a todas las organizaciones públicas y de la sociedad civil.
- Se debe responder de manera concertada al aumento de ENT y sus factores de riesgo, accidentes, inseguridad, enf. Transmisibles, problemas ambientales y otros problemas sociales.
- Las actividades que emergen de un proyecto de Municipio Saludable involucran a la población y su cumplimiento depende de su participación consciente.

Definición

Un municipio saludable es aquel donde todos sus ciudadanos, instituciones y organizaciones trabajan conjuntamente para la salud, el bienestar y la calidad de vida de sus habitantes.

Se empieza el proceso cuando sus líderes políticos, organizaciones y ciudadanos se comprometen y dan inicio al proceso de mejora continua de las condiciones de salud y calidad de vida de todos.

Municipios o Comunas

Se relacionan con todos los aspectos que garantizan los fundamentos del bienestar de la población:

- ✓ servicios
- ✓ urbanismo
- ✓ vivienda
- ✓ áreas sociales
- ✓ seguridad
- ✓ vialidad
- ✓ legislación

- ✓ trabajo
- ✓ regulación
- ✓ sistema tributario
- ✓ organización institucional
- ✓ servicios de salud y
- ✓ servicios de educación

Objetivos

- Fortalecer las organizaciones locales y movilizarlas en pro de la salud, involucrando a toda población, mejorando sus capacidades para identificar prioridades e implementar estrategias de intervención, generando comportamientos, estilos de vida y ambientes saludables.
- Contribuir al ejercicio de los derechos y deberes ciudadanos en salud, promoviendo la participación de la población en espacios de vigilancia social y de negociación con instituciones públicas y privadas.
- Que las autoridades locales compartan conjuntamente las iniciativas de la comunidad para conseguir su bienestar y superar los problemas más sentidos por la población, garantizando la gobernabilidad y la democracia .

Líneas de acción de los Municipios y Comunas Saludables

- Políticas públicas saludables
- Participación social
- Sostenibilidad
- Colaboración intersectorial
- Estructuras saludables y buena gobernabilidad

Definición de las líneas de acción

- **Políticas públicas saludables:** crea un entorno de apoyo que permita a las personas llevar una vida saludable. Dicha política posibilita a los ciudadanos hacer elecciones saludables y convierte los entornos sociales y físicos en potenciadores de la salud
- **Participación social:** Proceso mediante el cual grupos, organizaciones, instituciones y sectores de la comunidad intervienen en la identificación de las necesidades y actúan conjuntamente para diseñar y ejecutar las soluciones o las acciones adecuadas.

Definición de las líneas de acción

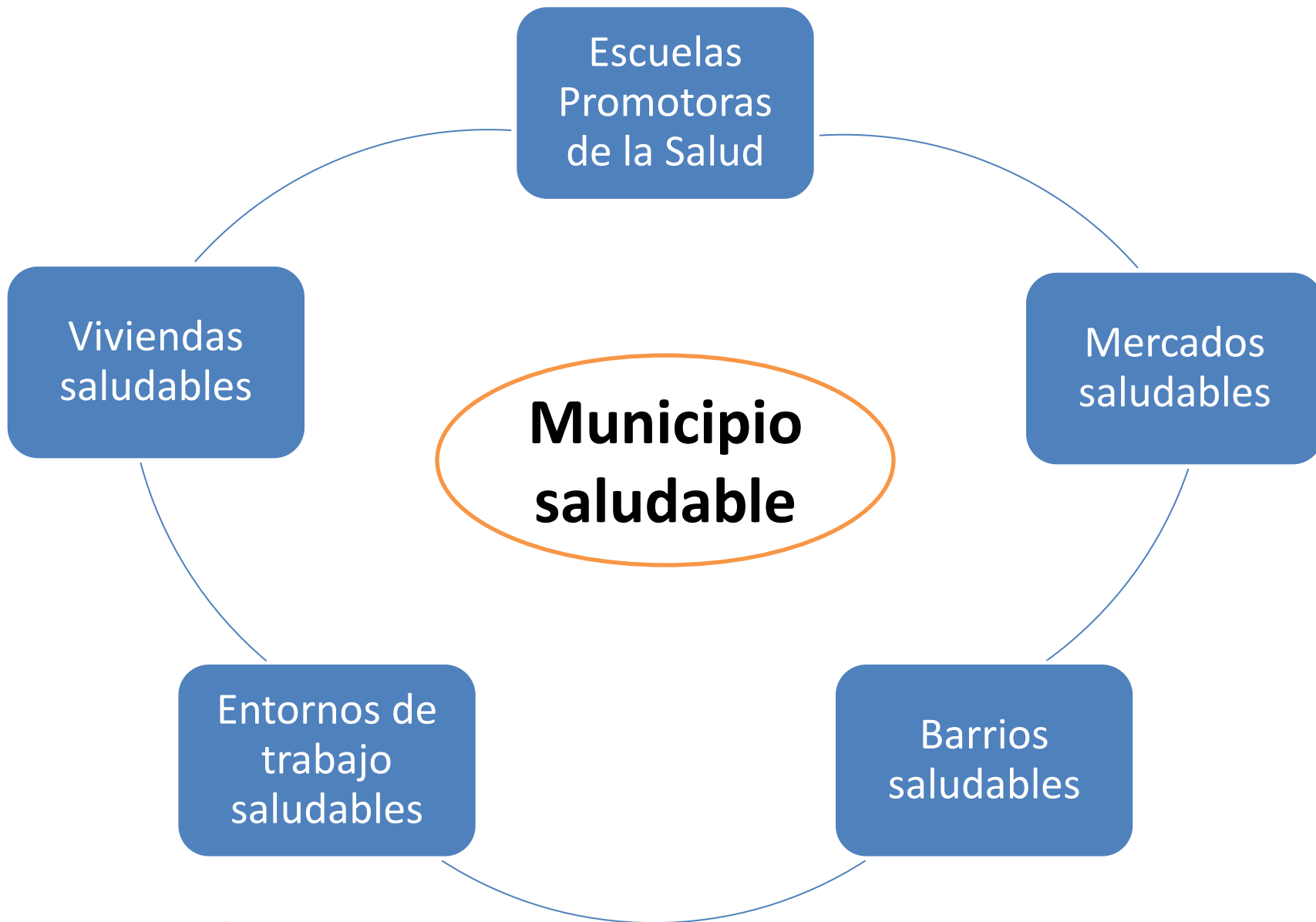
- **Sostenibilidad:** el desarrollo que satisface las necesidades del presente sin disminuir la capacidad de las generaciones futuras a cubrir sus propias necesidades. Abarca muchos elementos y sectores.
- **Colaboración intersectorial:** trabajo coordinado entre instituciones para realizar intervenciones conjuntas concebidas para transformar la situación sanitaria y contribuir al bienestar y la calidad de vida de la población.

Definición de las líneas de acción

- **Estructuras saludables:** son las normas y los procesos decisorios que permiten a los gobiernos, las organizaciones y grupos comunitarios, apoyar modos de vida y entornos saludables.
- **Reorientación de los Servicios de Salud:** desarrollar las capacidades de los servicios de salud para que en sus acciones haya una visión integral de la promoción de la salud, a fin de que no se actúe en función del riesgo o la enfermedad, sino en la construcción y búsqueda del bienestar de las personas.

Condiciones básicas para la implementación de la estrategia de municipios saludables

- Respaldo político y compromiso del gobierno local.
- Respaldo técnico
- Participación social y organización comunitaria
- Capacidad de gestión y respaldo económico





**Guía de Evaluación Participativa
para Municipios, Ciudades y
Comunidades Saludables**

**Organización Panamericana de la Salud
Organización Mundial de la Salud**

**Plan de Ruta
para contribuir al logro
de los Objetivos
de Desarrollo del Milenio
en Municipios, Ciudades y
Comunidades Saludables**

*Comunidades saludables
PARA LA EVALUACIÓN
RESPONSABLES
EN LAS AMÉRICAS*



**Organización
Panamericana
de la Salud**



¡Muchas gracias!



**Organización
Panamericana
de la Salud**



**Organización
Mundial de la Salud**

OFICINA REGIONAL PARA LAS **Américas**