

# Municipios, Comunas y Comunidades Saludables



Ministerio de  
Salud

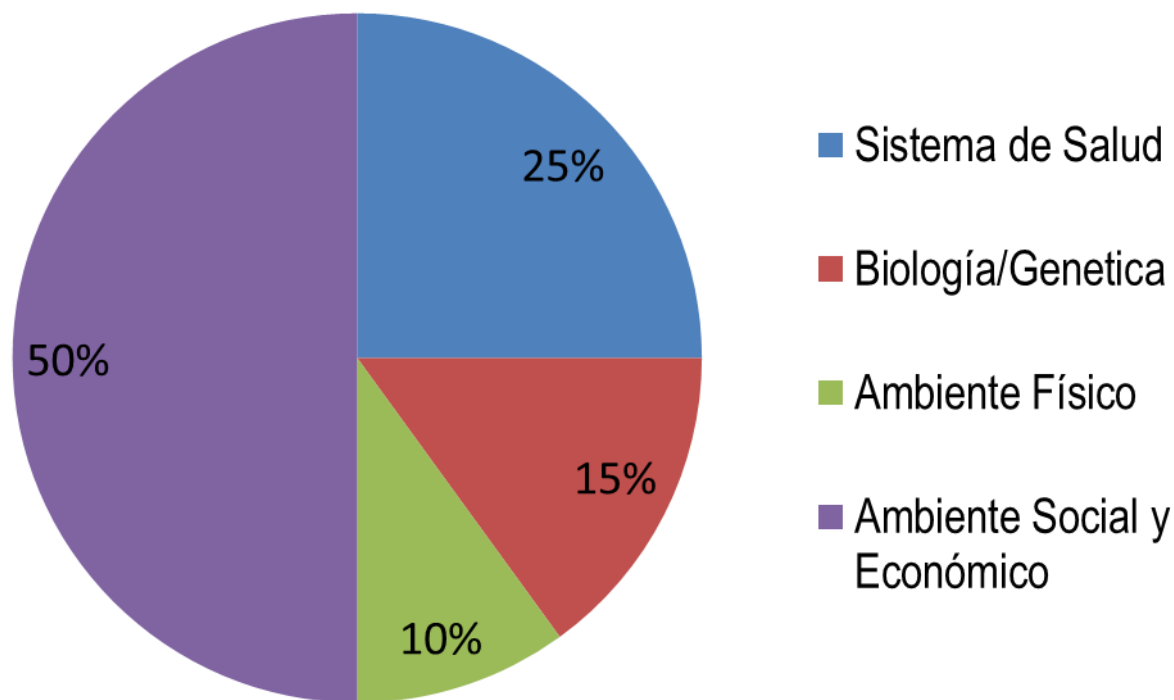
Gobierno de Chile

Anselmo Cancino, Jefe de Depto.  
Promoción de la Salud y Participación  
Ciudadana DIPOL, Subsecretaria de  
Salud Pública, MINSAL.

Jueves 02 de Julio 2015

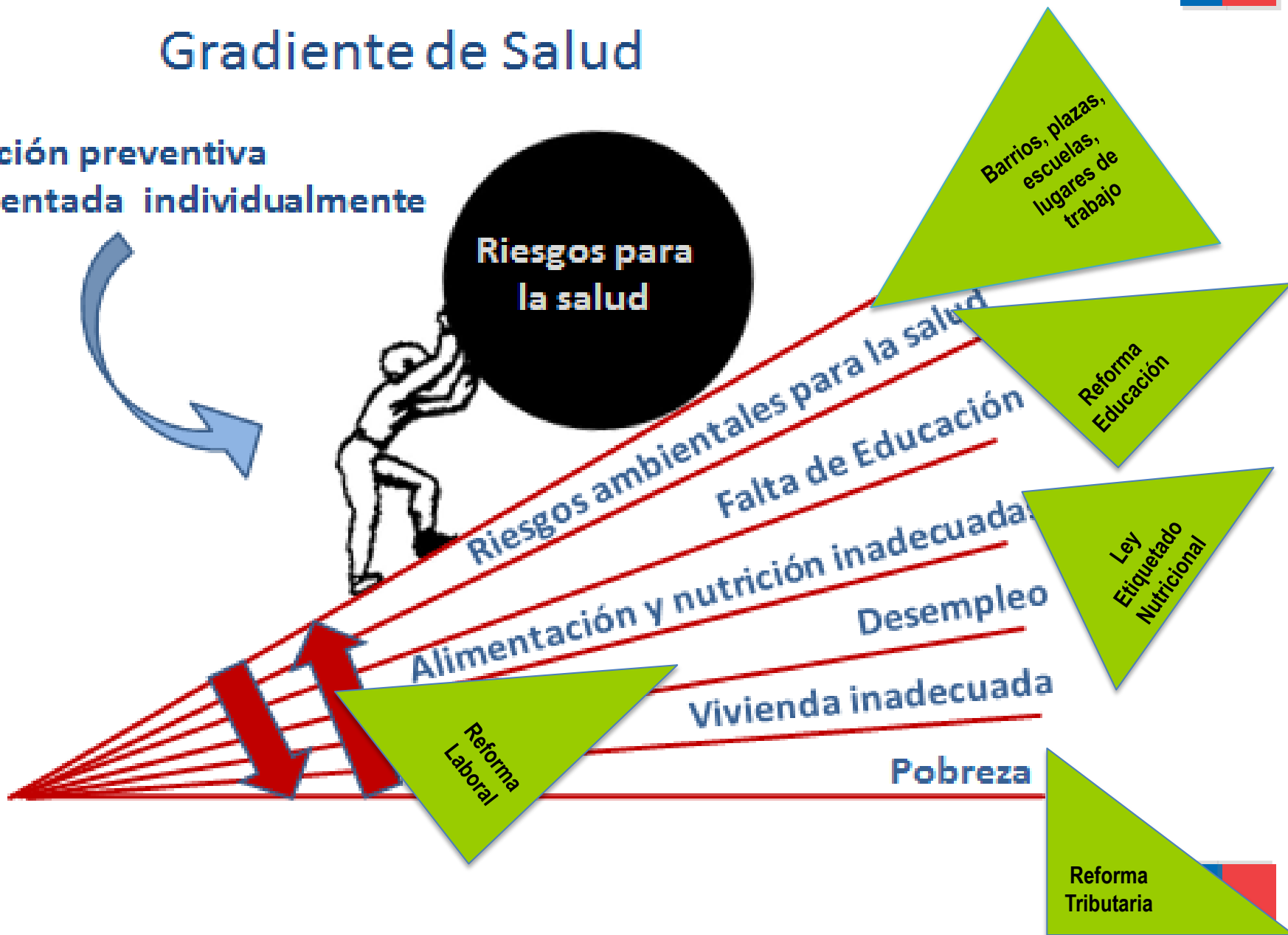
## DETERMINANTES SOCIALES DE LA SALUD

EL SISTEMA DE SALUD ACTÚA COMO UN DETERMINANTE SOCIAL INTERMEDIO



## Gradiente de Salud

Acción preventiva  
orientada individualmente

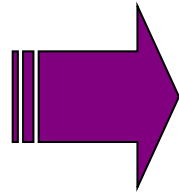


# Promoción de Salud

## SALUD Y BIENESTAR DE LAS PERSONAS

### PATOGÉNICO

- Planteamiento negativo
- Estrictamente médico
- Paternalista/protector
- Culpa al individuo
  
- Centrado en la enfermedad
- Prohíbe



### SALUTOGÉNICO

- Planteamiento positivo
- Multi/Interdisciplinar
- Opciones individuales/colectivas
  - Empoderamiento y descentralizado
- Centrado en condiciones de vida y del entorno
- Centrado en la salud
- Capacita - Incita

**SALUD FÍSICA**

**+ MENTAL Y SOCIAL**



Es el esfuerzo colectivo por llevar la salud y la vida humana a un **plano de dignidad, en los diversos escenarios** donde se realiza la vida (decisión política, creación artística y cultural, de la vida cotidiana)



Es sacar la **salud del ámbito hospitalario** y de las cuatro paredes de los consultorios, para reubicarla, para contextualizarla en los espacios en los que acontece la vida

**MODELO DE SALUD FAMILIAR**



Promover la salud es **salvarla de la medicalización** y ubicarla cerca de la gente, **en las manos de la gente** y con un alto nivel de importancia y de posibilidad de acceso para la mayoría de las personas



Es el conjunto de **actividades que las distintas personas e instituciones** realizan cada día para lograr que la vida sea posible y existan adecuadas condiciones de salud

**PROMOCIÓN DE LA SALUD**



# ¿QUE ESTAMOS HACIENDO?



## ESTRATEGIA NACIONAL DE SALUD AL 2020

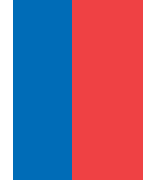
Resultados  
esperados

### Líneas de acción: Trabajo intersectorial

- Nivel Macro:  
Recomendaciones  
de política pública  
destinadas al  
intersector.
- fortalecimiento de  
la Salud Pública a  
nivel Comunal.

- Discapacidad
- Accidentes de tránsito
- Violencia intrafamiliar
- Seguridad de los alimentos y nutrientes
- Consumo de tabaco y alcohol
- Sedentarismo
- Sexualidad
- Consumo de drogas ilícitas
- Accidentes del trabajo salud del adulto mayor
- Regulación de fecundidad
- Salud de los pueblos indígenas
- Condiciones de empleo
- Salud de inmigrantes
- Salud en personas en situación de calle
- Salud mental en personas privadas de libertad
- Vigilancia de contaminantes atmosféricos relevantes para salud
- Calidad de aguas rurales
- Entorno urbano y salud

# INTEGRACIÓN DE LAS POLÍTICAS PÚBLICAS QUE IMPACTAN EN SALUD



## Salud en Todas las Políticas

- Políticas medio ambientales
- Políticas de Alimentos
- Políticas de trabajo
- Políticas de Educación
- Políticas de Deportes
- Políticas de Salud
- Políticas de vivienda y urbanismo
- Políticas de transportes
- Etc

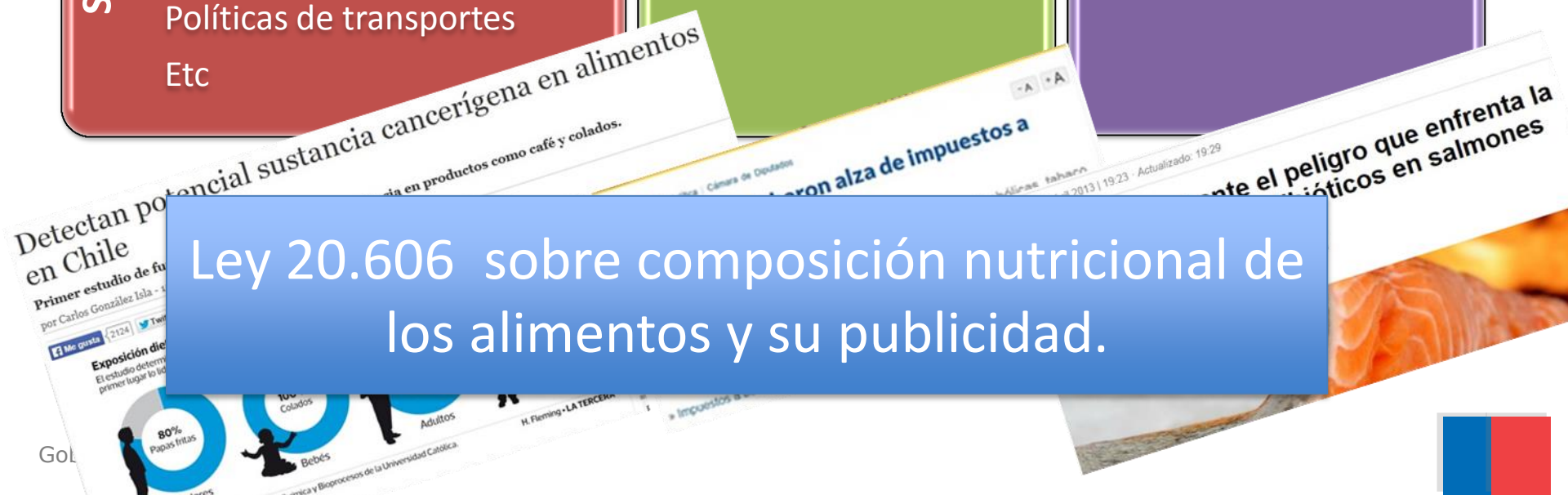
## Riesgo

- Aumento de contaminación ambiental
- Aumento de prevalencia obesidad
- Aumento de prevalencia sedentarismo

## Daño en Salud

- Aumento de prevalencia cáncer
- Aumento de prevalencia diabetes
- Aumento de prevalencia hipertensión
- Aumento Años de Vida Potencialmente Perdidos (AVPP)

Ley 20.606 sobre composición nutricional de los alimentos y su publicidad.







## LEY 20.606 “COMPOSICIÓN NUTRICIONAL DE LOS ALIMENTOS Y SU PUBLICIDAD”

1. Protección de niños y niñas
2. Favorecer selección informada de alimentos
3. Disminuir consumo de alimentos con exceso de energía y nutrientes críticos

### EJES

1. **Prohibición de venta y entrega de alimentos en Escuelas.**
2. Prohibición de Publicidad dirigida a menores de 14 años
3. Etiquetado frontal de advertencia en alimentos (límites energía, sodio, azúcares, grasas saturadas)

### REFORMULACIÓN KIOSCOS ESCOLARES

#### “GUÍA DE IMPLEMENTACIÓN DE KIOSCOS ESCOLARES Y COLACIONES SALUDABLES”

1. Información sobre condiciones sanitarias y funcionamiento, según lo exigido por el RSA.
2. Orientación sobre alimentos que se pueden vender y promocionar al interior de las escuelas, según la Ley 20.606

ACCESO – DISPONIBILIDAD DE ALIMENTACIÓN SALUDABLE



# ¿CUÁL ES EL ESPACIO PROPICIO?



# Ciudades inteligentes, el camino hacia una mejor calidad de vida en Latinoamérica

La calidad de vida del futuro en Latinoamérica se traduce en poder caminar por cómodas aceras, tener ciclovías para andar en bicicleta y ser menos consumistas, que las personas habiten "ciudades inteligentes" con conciencia ambiental.

por EFE - 04/10/2014 - 17:00

## Las comunas; sus territorios y poblaciones, son el espacio concreto para el ejercicio de la ciudadanía en salud (con enfoque de derechos y deberes)



AL MENCIENDO  
FOTO: JUAN JARAQUE

VIDA • CIENCIA • TECNOLOGÍA

## Dos investigaciones canadienses lo comprobaron: Los barrios más "caminables" reducen el riesgo de obesidad

Sectores más densamente poblados, con calles que se interconectan y que cuentan con diferentes servicios a los que se puede llegar a pie, favorecen un estilo de vida más activo.

CIENCIA

### Ciudad amigable

Vivir en un vecindario que cuenta con condiciones para caminar y mantenerse por ellas con seguridad vuelve más activa a las personas. Las características a destacar son: la densidad y la calidad de vida, según dos estudios canadienses que, además, agregan que un "barrio caminable" disminuye el riesgo de sobrepeso, obesidad y diabetes.

La muestra es que comunidades más densas ofrecen un mayor nivel de actividad general. Cada oportunidad que tenemos de caminar, sea al trabajo, al colegio de la escuela o al negocio de la esquina, puede hacer un gran impacto en el riesgo de diabetes y de sobrepeso", opina la doctora Gillian Booth, epidemióloga del Hospital St. Michael de Toronto (Canadá) y autora de uno de los estudios más recientes.

a una dependencia de la "motorización" para vivir en la ciudad". Algunos barrios, como Los Llanos, en Portland, en el estado de Oregón, de Nueva York y en algunas zonas del centro de Montreal, desaparecen y muestran una multiplicidad de servicios a distancia caminable.

Si embargo, Natar agrega que en gran parte de la capital y en regiones del interior de Canadá es difícil caminar. "Mientras sacrificamos mucho espacio en pos del automóvil, y los vecindarios se vuelven más dispersos, se reducen las opciones de caminar", dice.

del Desarrollo (EUD). Los sitios más "amigables" están más densamente poblados, tienen calles que se interconectan y cuentan con comercios, escuelas, oficinas y otros servicios a los que se puede ir caminando desde el hogar.

Una idea con la que concuerda el epidemiólogo Julio Nazari, investigador de la Universidad de Toronto y autor del estudio más reciente, es que la actividad física promueve un estilo de vida más activo, agrega María Utrilla, epidemióloga y coordinadora del trabajo.

"Santiago ha sufrido una transformación en los últimos 30 años, una transformación grande, con barrios nuevos que se han ido creando, pero que no tienen esas características de los barrios antiguos. Eso ha llevado a una dependencia de la motorización para vivir en la ciudad".

Además, como menciona Natar, un nuevo estudio para investigar el efecto de este fenómeno en los barrios de Toronto.

En la investigación canadiense se observó que quienes viven en zonas más densas, "caminables" tienen un promedio 10% a 20% más de actividad física y 10% más de tiempo de andar en bicicleta tres veces a la semana que quienes viven en zonas más dispersas.

"Si una persona tiene menos posibilidades de hacer actividad física los días, empezará a engordar y podría desarrollar diabetes", concluye la doctora Booth.



Solo algunos sectores de Santiago, dicen los investigadores.

INICIO COMUNA ► DIRECCIONES MUNICIPALES ► MUNICIPIO ► TURISMO ► NOTICIAS ► CONTACTO

Me gusta A 8 personas les gusta esto.

## Autoridades, comunidad y funcionarios lanzan Plan Comunal de Promoción de la Salud 2014

9 julio, 2014 Noticias Salud Municipal No hay comentarios

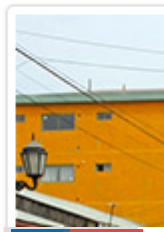


Realizando la importancia que tienen la promoción y la participación social dentro del ámbito de la salud, autoridades, representantes de la comunidad; además de directivos y funcionarios de salud y de otras áreas del quehacer local, efectuaron el lanzamiento del Plan Comunal de Promoción de la Salud de la Municipalidad de Los Ángeles.

El evento, que tuvo lugar en el Club de la Unión, sirvió para contextualizar y desarrollar este

## MENTE SANA EN CUERPO SANO Cabrero promueve la Vida Sana

El deporte es vida y eso en Cabrero nos lo tomamos en serio. La jornada de Promoción de la Vida Sana es parte de una serie de actividades patrocinadas por el Municipio y su Alcalde, Mario Gierke Quevedo, que buscan incentivar a la comunidad a realizar actividad física y con esto promover un estilo de vida saludable.



# PROMOCIÓN DE SALUD EN EL TERRITORIO

## Estrategia Municipios, Comunas y Comunidades Saludables:

Salud en Todas las Políticas

Enfoque de Derechos Humanos, equidad y justicia social

Estrategia nacional de Salud 2011-2020

Participación Ciudadana

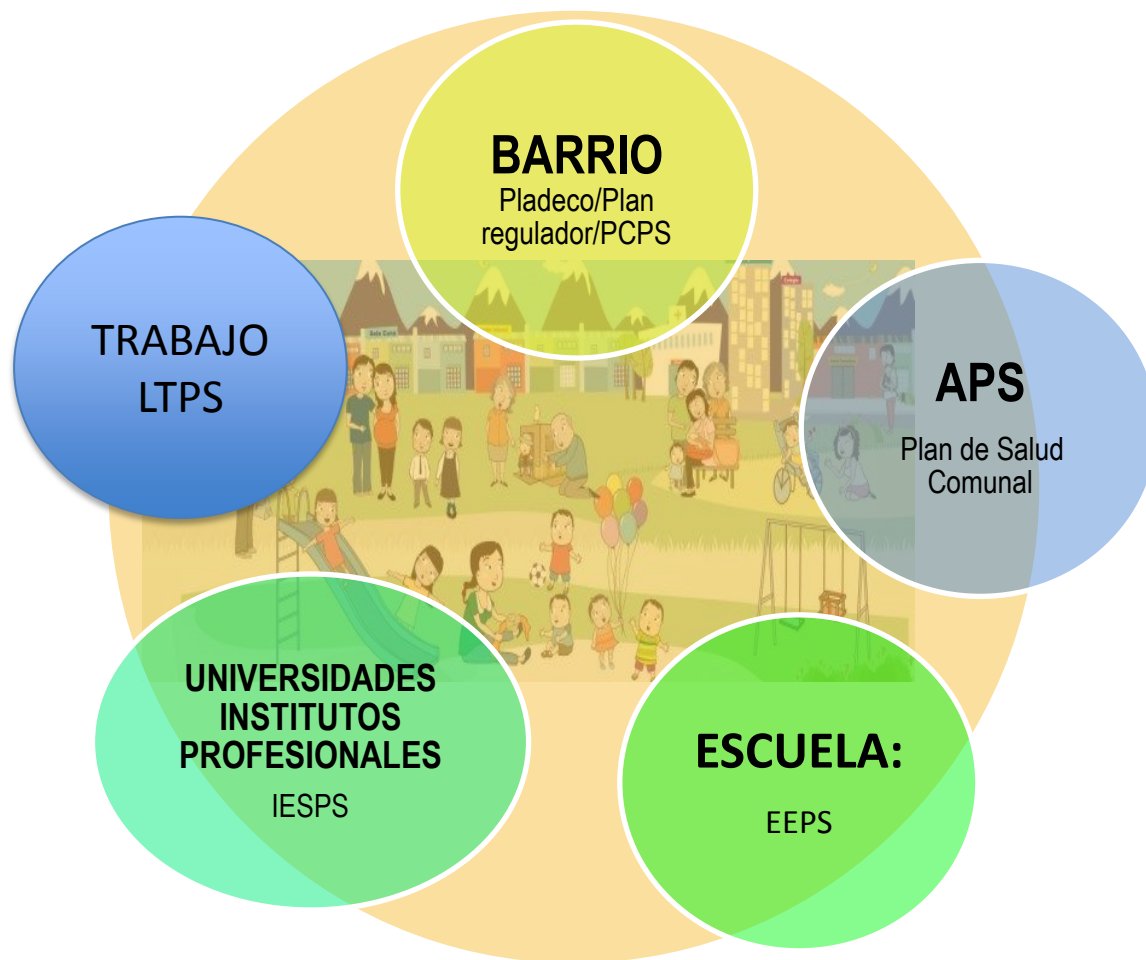


Imagen: Tomado <http://www.crececontigo.gob.cl/>

# GESTION LOCAL DE LOS DETERMINANTES SOCIALES

La educación y la cultura



La salud pública y la protección del medio ambiente



La asistencia social y jurídica



La capacitación, la promoción del empleo y el fomento productivo



El turismo, el deporte y la recreación



La urbanización y la vialidad urbana y rural



**Funciones Municipales**

Artículo 4º Ley Orgánica Constitucional de Municipalidades.2002

Imagen: Tomado de video "Ley 20.500 de Participación Ciudadana".  
Disponble en  
<http://www.participacionciudadana.gob.cl/espacios-de-participacion/>

# GESTION LOCAL DE LOS DETERMINANTES SOCIALES

La construcción de viviendas sociales e infraestructuras sanitarias



El transporte y tránsito públicos



La prevención de riesgos y la prestación de auxilio en situaciones de emergencia o catástrofes



Apoyo y fomento de medidas de prevención en seguridad ciudadana y su implementación..



La promoción de la igualdad de oportunidades entre hombres y mujeres



El desarrollo de actividades de interés común en el ámbito local.



## Funciones Municipales

Imagen: Tomado de video "Ley 20.500 de Participación Ciudadana".  
Disponible en  
<http://www.participacionciudadana.gob.cl/espacios-de-participacion/>

Artículo 4º Ley Orgánica Constitucional de Municipalidades.2002

# EJEMPLOS REALES DE GESTION LOCAL EN DETERMINANTES SOCIALES DE LA SALUD Y PROMOCIÓN DE LA SALUD



Adhesión y compromiso a la estrategia Municipios, Comunas y Comunidades Saludables

Implementación de infraestructura actividad física/bebederos de agua

Alcaldía

Obras

SECPLAN

Aumentar número y calidad de ferias libres

Patentes:  
Sobrecargo por publicidad alcohol y alimentos no saludables en vía pública

Rentas

Revisión nutricional de canastas familiares

DIDECO

Seguridad vial-Ciclo vías  
Calles de uso exclusivo de bicicletas en fines de semana

Tránsito

Modelo de salud familiar y comunitario

Salud

Comunidad Saludable

Huertos Comunitarios-Reciclaje-Compostaje

Medio Ambiente

kioscos escolares saludables en todas las escuelas municipales- desayuno a primera hora

Educación

Fiscalización

Prohibición de venta clandestina de alimentos fuera de establecimientos educacionales



# EL MODELO SOCIO ECOLÓGICO DE MCLEROY ET AL 1988

Cinco niveles

---

El comportamiento afecta y es afectado por múltiples niveles de influencia

---

Los comportamientos individuales influye en los entornos y los entornos sociales influyen en el comportamiento



The Social Ecological Model (SEM) of McLeroy et al. 1988



# EJEMPLOS DE INTERVENCIONES EFICACES PARA AUMENTAR LA ACTIVIDAD FÍSICA EN LA POBLACIÓN

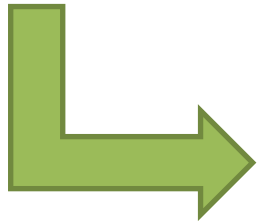


# EJEMPLOS DE INTERVENCIONES EFICACES PARA AUMENTAR LA ALIMENTACIÓN SALUDABLE EN LA POBLACIÓN



**La clave:**

**Planificar y realizar Intervenciones Multinivel**



Municipios, Comunas y Comunidades Saludables

Objetivo General

Fortalecer el rol del Municipio, como actor estratégico para mejorar los resultados en salud y la calidad de vida de la población, en conjunto con la comunidad e intersector, a través de la estrategia de Comunas y Comunidades Saludables

# Creación de Entornos Saludables:



## Instalación de Plazas Saludables en comunas:

Acción directa sobre las personas y el ambiente, destinada a incidir en la mejora de la calidad de vida e instalación de hábito de realización de AF en toda la población [Enlace Plazas Saludables](#)



## Instalación de Ciclo vías:

Vías exclusivas para ciclistas, para estimular el traslado activo de la población.

[Enlace Ciclorecreovias](#)



# CREACIÓN DE POLÍTICAS PÚBLICAS SALUDABLES

## ORDENANZAS MUNICIPALES

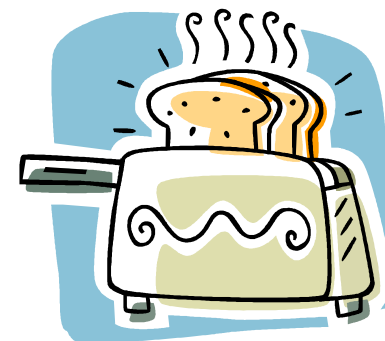
COMUNA DE  
SANTA CRUZ



**Artículo N° 1:** Insértese en PLADECO la promoción de la salud. Considerando fundamental que en la población infantil y adolescentes se promuevan los estilos de vida saludables, se ordena:

- a) Que los Colegios municipales básicos y medios de la Comuna de Santa Cruz se **cambie el horario del desayuno a primera hora**, con el objetivo de disminuir los ayunos prolongados y evitar que los alumnos tomen desayuno nuevamente

**Artículo N° 13:** Que los **nuevos centros habitacionales incorporen a lo menos una plaza en movimiento** en su área verde.



# CREACIÓN DE POLÍTICAS PÚBLICAS SALUDABLES

## ORDENANZAS MUNICIPALES

COMUNA DE PEÑALOLEN

**Artículo 2ª.-** Los planes y programas de los establecimientos educacionales municipales deberán contar con:

- Al menos 3 horas semanales de actividad física en los niveles desde pre-kinder a 2do medio.
- Al menos 2 horas semanales de actividad física en 3ro y 4to medio.

...deberán destinar para ello parte de las horas de libre disposición con que cuentan dichos establecimientos.

**Artículo 3º :** los establecimientos educacionales municipales fomentarán la realización de actividad física en los recreos para lo cual contarán con patios aptos para la actividad física y con monitores

Aumenta horas actividad física y recreos activos

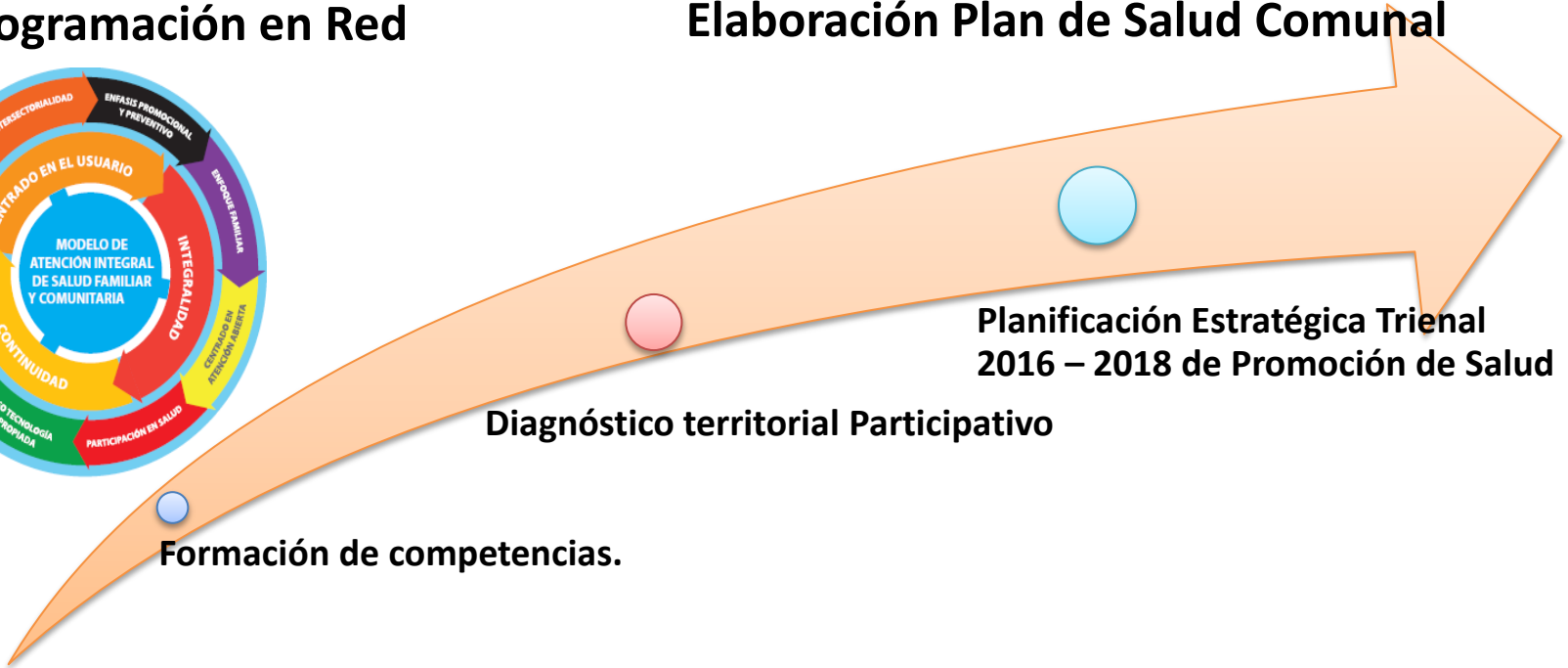


# PLAN DE SALUD COMUNAL CON ENFOQUE DE PROMOCIÓN DE LA SALUD



Orientaciones  
Programación en Red

Elaboración Plan de Salud Comunal



# Modelo de Gestión Municipios, Comuna y Comunidades Saludables





# Procesos en la Instalación de Capacidades 2015

## Formación de competencias

Capacitación en Gestión local y Planificación estratégica (herramientas para la gestión local participativa y marco lógico)

Capacitación en determinantes sociales de la salud, equidad en salud y salud en todas las Políticas.

Constitución de equipos de trabajo y trabajo intersectorial



Actores sociales e institucionales formados.

Deben ser de otros sectores además de salud, y actores clave dentro de la gestión municipal como DIDECO, SECPLA, etc.

## Diagnóstico territorial

Diagnóstico participativo

Diagnóstico en base a análisis de fuentes de datos (intersectorial).

Diagnostico en base a resultados de la aplicación de instrumentos (EPOCH, SPIDER u otro).



Diagnóstico territorial integral en promoción de la salud

## Planificación Estratégica Trienal

Jornadas de planificación: convocatoria, constitución de grupos de trabajo, reuniones de trabajo y otras.



Plan Estratégico Trienal 2016 – 2018 de Promoción de la Salud conectados con las políticas de desarrollo local de las comunas del país.

# Consideraciones sobre los Recursos Financieros 2015



Distribución presupuestaria comunal de acuerdo a Índice Comunal de Promoción de Salud

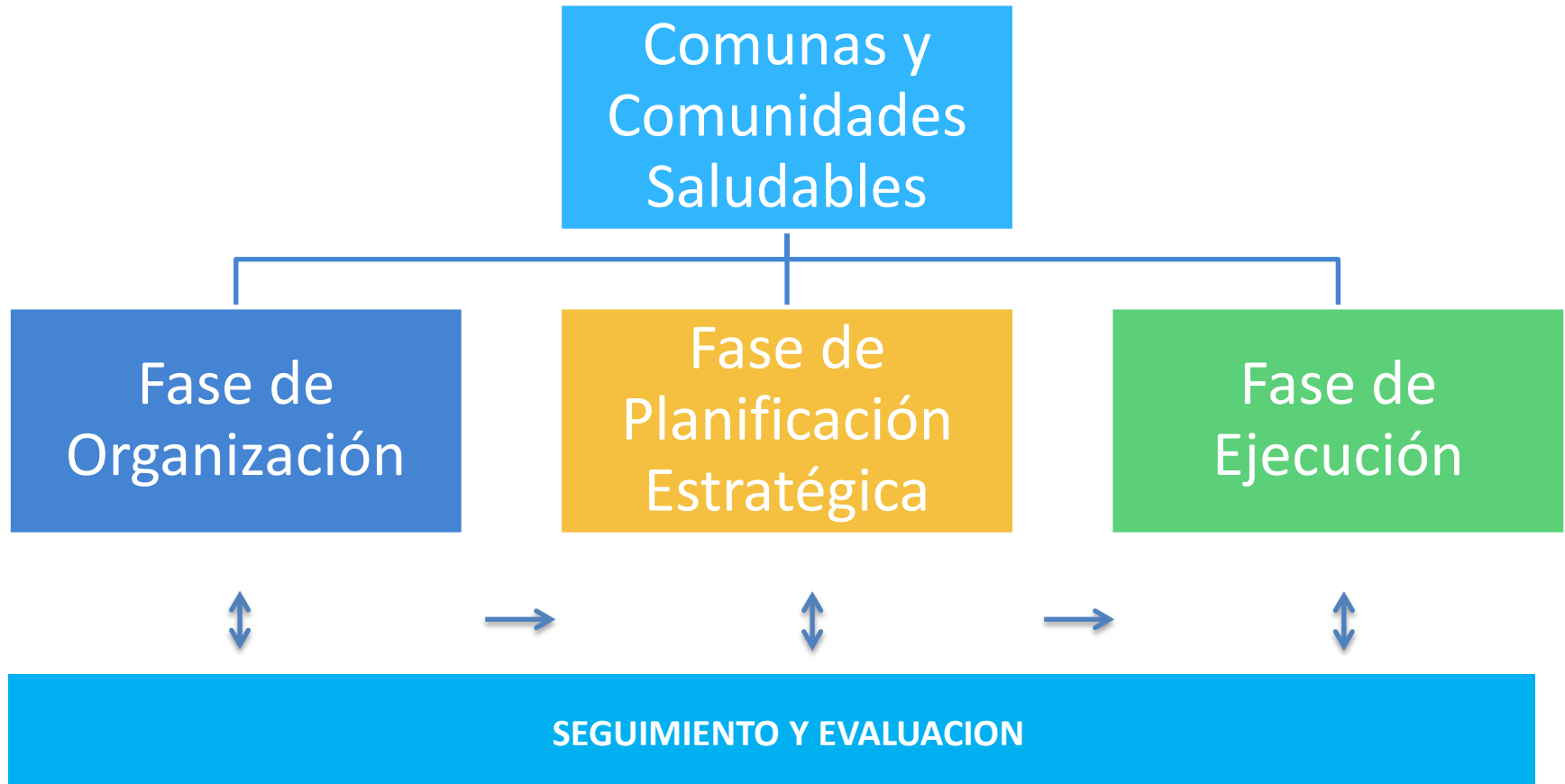
El presupuesto total por comuna cubrirá los dos ejes.

El porcentaje a utilizar para cada eje del Plan 2015.

- *Será definido por cada Seremi de Salud en conversación con cada comuna de su territorio; posteriormente deberá ser informado al nivel central.*



# Fases de implementación Comunas y Comunidades Saludables



# FASE DE ORGANIZACIÓN 1 A 3 MESES

Conformación y puesta en marcha de la secretaría ejecutiva comunal de promoción de la salud

Constitución y/o fortalecimiento del de comité técnico intersectorial.

Declaración pública de compromiso del gobierno local

Fortalecimiento de competencias:  
Desarrollar capacitación en el equipo intersectorial

Desarrollo de estrategias Comunicacionales en el marco de un plan comunicacional

Elaboración de Catastro de Organizaciones Sociales

Realizar evaluación ex ante en base a un instrumento ad hoc

# FASE DE PLANIFICACIÓN ESTRÁTEGICA 2 A 4 MESES

## Diagnostico Integral de Calidad Vida

Análisis de instrumentos de gestión municipal (jornada, reunión, taller u otro)

Análisis de diagnósticos participativos por sector (intersector) (instancia: jornada, reunión, taller u otro)

Elaborar un diagnóstico de situación de salud y la calidad de vida con la participación de la comunidad

trabajo con la comunidad donde se comparten los diagnósticos (jornada, reunión, taller u otro)

# FASE DE PLANIFICACIÓN ESTRÁTEGICA 2 A 4 MESES

Priorización de problemas, necesidades, brechas y recursos

Elaboración de propuesta de plan estratégico y operativo

Presentación de la planificación estratégica al **consejo municipal**

Realización de hito de firma del Plan estratégico

Implementación de un Sistema de registro y monitoreo del plan trienal.

Identificación de indicadores de proceso estructura y resultados.

Elaboración de un plan de monitoreo técnico y financiero.

# FASE DE EJECUCIÓN 1 A 3 AÑOS

Elaboración y ejecución de plan operativo anual/Ejecución de Planificación estratégica

Funcionamiento regular de las mesas: secretaría ejecutiva comunal y comité intersectorial para Comunas y Comunidades Saludables

Implementar intervenciones multinivel basadas en la evidencia

Implementar políticas públicas saludables locales

Implementar Plan comunicacional

Realizar evaluación anual y final de ejecución del plan estratégico y operativo, considerando procesos y cumplimiento de indicadores y metas

# Cronograma de Implementación

Año 0

Año 1

Año 2

Año 3

Fase de organización

Ejecución de Planificación estratégica

Renovación de convenio en base a requisitos definidos

Ejecución de Planificación estratégica

Plan Comunal de Promoción de salud de continuidad.

Elaboración y ejecución de plan operativo anual

Ejecución de Planificación estratégica

Elaboración y ejecución de plan operativo anual

Proceso de formulación de Planificación estratégica

Seguimiento y evaluación anual

Elaboración y ejecución de plan operativo anual

Seguimiento y evaluación anual

Formación de capacidades y competencias

Suscripción de convenio trienal

Seguimiento y evaluación anual

Evaluación trienal

Participación social:  
Escuela de gestores sociales  
Diagnóstico participativo

Formación de capacidades y competencias

Formación de capacidades y competencias

Formación de capacidades y competencias

Participación Social

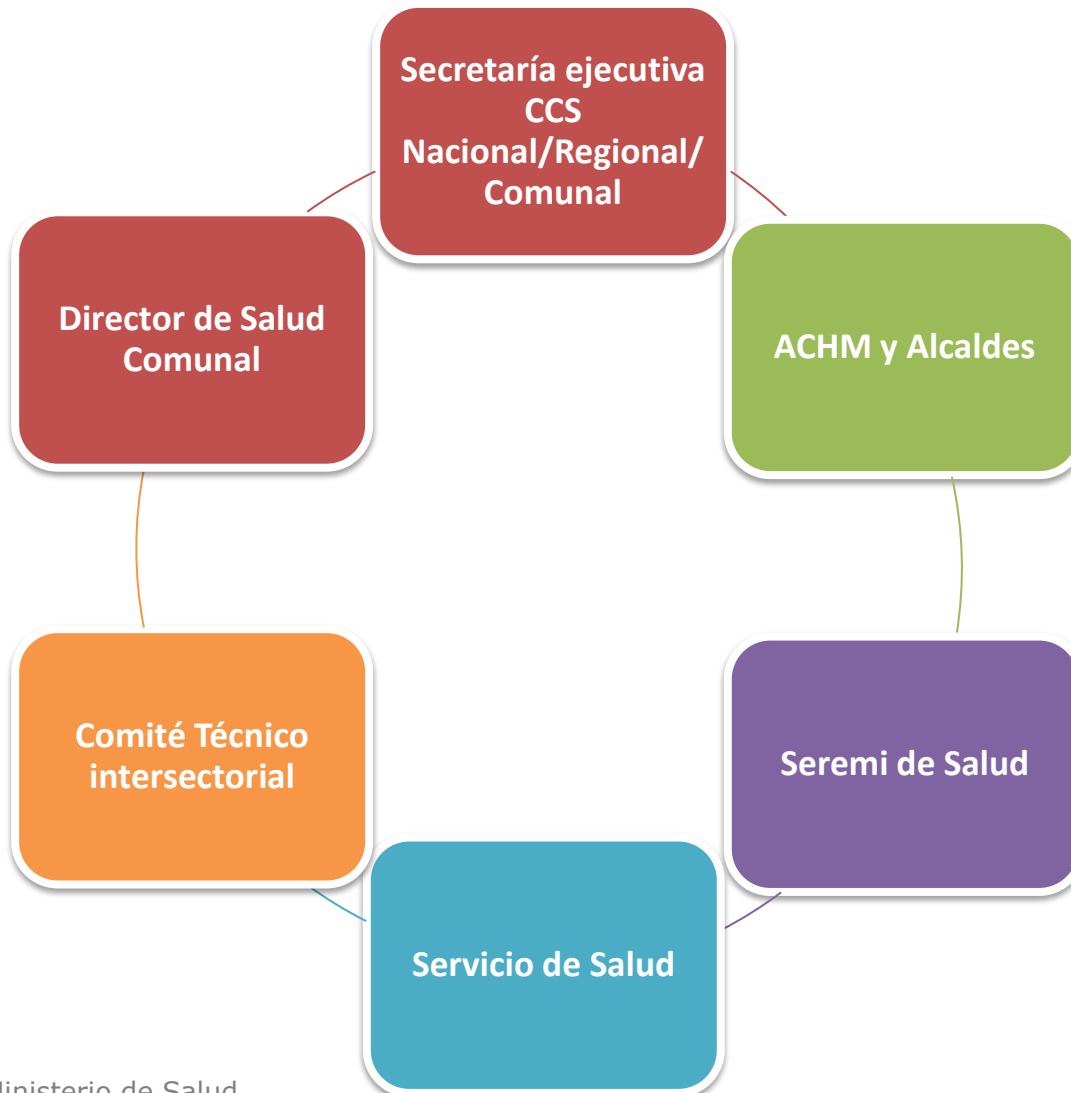
Participación Social

Participación Social



# ACTORES CLAVES:

## Fase de Organización



# Desafíos



Fortalecer el liderazgo de los equipos de salud en gestión local de DSS y Equidad



Modelo de Salud Integral, familiar y comunitario en la agenda local - Municipal



Fortalecer la Red social e intersectorialidad de cada territorio



# Juntos, un Chile mejor.



Ministerio de  
Salud

Anselmo Cancino Sepúlveda  
Jefe de Departamento  
Departamento de Promoción de Salud y  
Participación Ciudadana  
DIPOL / Subsecretaría de Salud Pública  
Ministerio de Salud  
Anexo: 240753 / Teléfono: +56 (2) 25740753  
[http://web.minsal.cl/promocion\\_participacion](http://web.minsal.cl/promocion_participacion)

Gobierno de Chile